

Hacıfettah Caminin Yeri ve Genel Konumu

Hacı Fettah Camii'nin bulunduğu Hacı Fettah Mahallesi 2009 yılında yapılan mahalle düzenlemeleri ile Hacı Fettah Mezarlığı'nın çevresindeki Übeyit, Tarhana, Hoşhavanata, Hoşhavan Saatçi, Sungur, Bordabaşı, Karakurt, Uluğ Bey, Hoca Faruk, Şih Ahmet ve Emir Halil Mahallelerinin birleştirilmesiyle oluşturulmuştur.

Osmanlı'nın son dönemlerine kadar, mahallelerle ilgili kayıtlarda Hacı Fettah adında bir mahalle mevcut değildir. Bu mahallenin varlığıyla ilgili ilk belge 1923 yılında yayımlanan Konya ve Rehberi isimli kitaptır. Bu kitabın ekinde verilen haritada Hacı Fettah Mezarlığı'nın doğusundaki bir bölge Hacı Fettah Mahallesi adını taşımaktadır.

Hacı Fettah Camii Konya İli, Meram İlçesi, Hacı Fettah Mahallesi, Baruthane Caddesi, M28-B-15-C-2-C-4 pafta, 110 Ada, 21 parselde yer almaktadır. 09.12.2002, 4780 tescil tarihli cami 25.000 m²'lik Hacı Fettah Mezarlığı'nın kuzeydoğu köşesinde inşa edilmiştir.



Hacı Fettah Camii Konumu

Tescil ve Mülkiyet Durumu

Konya, Kültür ve Tabiat Varlıklarını Koruma Kurulu'nun 09.12.2002 tarih ve 4780 sayılı kararıyla tescil edilmiştir. Mülkiyeti Abdulfettah Çavuş Bin Mustafa Vakfı'na aittir.

Yapının Tarihlendirilmesi

Osmanlı Dönemi'nde inşa edilen, ahşap tavanı ve kırma çatısı ile bu özelliklere sahip camilerin ve önemlilerinden olan Hacı Fettah Cami 1712 yılında Abdülfettah ve Abdullah Çavuşlar tarafından yaptırılmıştır.

Konya doğumlu, Konya Hoşhan Mahallesi halkından olan Abdülfettah Çavuş'un adı ve şöhreti bir vakfiyede

“ Konya Hoşhavan Mahallesi'nden sahibü'l-hayrat, ve'l-hasenat... Yeniçeri çavuşlarından fahrü'l-asakir ve'l-cüyüş, el-Hac Abdülfettah Çavuş ibnü'l-Hac Mustafa ” şeklinde geçer. Babasının adının Mustafa olduğunu da bu kayıttan öğreniyoruz. Veliler listesinde adı geçen Hacı Fettah (Abdülfettah) ile Abdullah Çavuş, baba oğuldur. Abdullah Çavuş, babası Abdülfettah ile birlikte idam edilmiştir. Mustafa Ataman Bey, yaptığı bir araştırmaya dayanarak, ikisinin baba-oğul değil kardeş olduklarını belirtir.¹

Hacı Fettah, rivayete göre, sarayda perde çavuşudur. Padişah'tan izin ister ve memleketi Konya'ya döner. Çadır Çeşme yanında Fettahiye Medresesi'ni inşa eder ve Hacı Fettah Camii'ni genişleterek yeniden inşa ile bir minber ilave eder, yanına da bir mektep yaptırır. Bunlar için zengin vakıflar bırakır. Vakfettiği mülkler arasında, medresenin yanında bir han, aynı yerde bahçeli ve üzüm bağı bir ev ile on yedi dükkân ve bir de menzil hane vs. vardır.²

Hacı Fettah, camiye izinsiz yaptırdığı için mi, yoksa bir şikâyet üzerine mi ve yahut da bilinmeyen başka bir sebepten dolayı mı idam edildi? Kimse bilmez.. Abdülfettah ve Abdullah Çavuşlar'ın mezarları Hacı Fettah Camii'nin doğusundadır. Yeniçeri serpuşlu kabir taşı kitabelerinden bunların 1131 H. 1718-9 M. Yılında idam edildikleri anlaşılmaktadır.³

Konya'nın üç büyük kabristanından birisi olan Hacı Fettah kabristanı ve kuzeydoğu köşesindeki cami ve bulunduğu geniş bir mahalle Abdülfettah'ın adını taşır. Sonradan genişletilerek yeniden yapılan caminin ilk banii Bali Beşe adında bir zattır. Bu cami için de vakıfar tesis edilmiştir.⁴

Üç satırlık cami kitabesi şöyledir:

1.el-merhum el-Hac Abdülfettah Çavuş

¹ UZ, M. A. , ‘Konya'nın Velileri, Alimleri ve Hocaları’, Konya, 2013, s.212

² UZ, M. A. , a.g.e. ,s.212.

³ UZ,M.A., a.g.e., s.213.

⁴ UZ.M.A., a.g.e., s.213

2.Ve'l-mağfur el-Hac Abdullah Çavuş

3.) Ruh-i için sene 1131 El-Fatiha sene 1131

Anlaşıldığına göre burada daha önce yapılmış bir cami vardı. Zamanla tahrip olan bu yapı 1947 yılında mahalle halkı tarafından yeniden yaptırılmıştır. Kuzey cephede bu yapıya ait kitabe bulunmaktadır. Kuzey cephedeki bu yapımına ait kitabenin metni şöyledir: Bu cami eshab-ı hayr tarafından inşa edilmiştir 1313-1947.⁵

Caminin Mimari Özellikleri

Yapım Malzemesi ve Teknik

Hacı Fettah Camii 18.yüzyılda yaptırılmıştır ve mimarı bilinmemektedir. Mabet; Hacı Fettah Mahallesinde Fıncalacı Hüseyin Efendi çeşmesinin karşısındadır. Kerpiç yapı üstü dam örtülüdür. Çelenleri kamıştandır.⁶ 1947 yılında yenilenen cami belli bir yüksekliğe kadar kesme taş, kalan kısmı da moloz taşla inşa edilerek üzeri kırma çatı ile örtülmüştür. Caminin dış cephelerinde kullanılan taş malzemenin üzeri taraklı mozaik ile kaplanmıştır. Kuzey cephesinde pencere altı hizasına kadar sille taşı ile kaplama yapılmıştır. Cami alt ve üst pencere kenarlarında taş söveler vardır. Ahşap malzeme kapı, pencere, mahfil katı, korkuluklar, mihrap, minber ve vaaz kürsüsünde kullanılmıştır. Pencere korkulukları yuvarlak ve silme demir malzemelidir. Tavanı içten ahşap kaplamalı olup yağlı boya ile boyanmıştır. Caminin iç beden duvarları alt pencerelerin denizlik altlığına kadar lambri kaplanmıştır. İç beden duvarları sıva üstü boyalıdır.

Yakın dönemde yapılan müdahaleler ile caminin kuzeydoğu cephesine, cami duvarına bitişik şekilde muhdes yapı ilave edilmiştir. Caminin batı cephesinin kuzey köşesine bitişik yapılmış bir yapının sonradan kaldırıldığı, duvardaki izlerden tespit edilmiştir.

Plan Tipi ve Plan Elemanları

Cami dikdörtgen formda olup 11.78 m x 15.93 m ebadındadır. Ana ibadet alanı içerisinde kalan 2.20 m x 3.15 m ebadında, ahşap bölmelerle imam odası yapılmıştır. Cami tek katlı olup sonradan asma kat olarak kadınlar mahfili eklenmiştir. Camiye doğu cephesinin kuzey köşesindeki yuvarlak kemerli kapıdan girilir. 1947 yılında yenilenen caminin giriş kapısının tam karşısında bulunan merdiven ile mahfil katına çıkılmaktadır. Mihrap güney cephesinin tam ortasında, mihrabın hemen sağ köşesinde minber yer almaktadır. Mihrabın sol köşesinde vaaz kürsüsü bulunmaktadır. Ahşap mihrap Konyalı künde-kari ustası Mevlüt Çiller tarafından

⁵ KARPUZ, H., **Konya' da Türk Kültür Varlıkları Envanteri**, Cilt:I, Ankara, 2009, s.152.

⁶ KONYALI, İ. H., **"Konya Tarihi"**, Konya,1964, s.256.

yaptırılmıştır. Kenarlarındaki geniş bordür üzerinde Ayet’el Kürsi yer alır. Ahşap minber sade bir işçilik gösterir.⁷



Hacı Fettah

Cami İmam

Odası ve Kadınlar Mahfili

İç Mekân Özellikleri

Camiye doğu cephesinin kuzey köşesindeki çift kanatlı ahşap kapıdan girilmektedir. Kadınlar mahfiline çıkış sağlayan merdivenler caminin giriş kapısının hemen karşısında olup ahşap bölümlerle ayrılmıştır. Kadınlar mahfiline çıkış sağlanan bölüme ve harim bölümüne 1 basamak ile çıkılmaktadır. Kapının açıldığı küçük bir alan +0.17 m kotundayken ana zemin 1 basamak yükseltilerek +0.37 m kotuna getirilmiştir.

Harime kuzeybatı cephesi ve güneydoğu cephesinde altta iki adet dikdörtgen formlu pencere, üstte iki adet sivri kemerli pencere açılmaktadır. Caminin giriş kapısı bulunan ve muhdes binanın yapıldığı kuzeydoğu cephesinde altta iki adet dikdörtgen formlu pencere, üstte üç adet sivri kemerli pencere açılmaktadır. Güneybatı cephesinde ise altta iki adet dikdörtgen formlu pencere, üstte iki adet sivri kemerli pencerenin ortasında 1 adet beyzi pencere açılmaktadır. Bütün pencereler ahşap olup güneybatı cephesinde bulunan beyzi pencere haricinde kanatlı pencerelerdir. Beyzi pencere haricinde bütün pencerelerin ön kısımlarında demir korkuluk bulunmaktadır. Kadınlar mahfilinin korkulukları ahşap malzemeden yapılmış olup beyazyazı boyalıdır.

⁷ KARPUZ, H., **Konya’ da Türk Kültür Varlıkları Envanteri**, Cilt:I, Ankara, 2009, s.151.



Hacı Fettah Camii Kadınlar Mahfili Ahşap Korkuluklar

Mihrap, minber ve vaiz kürsüsü ahşaptır. Kaynaklardan edinilen bilgiye göre mihrap ve minber orijinal değildir, özgünlüğü korunmamıştır. Minberi Konyalı kündekari ustası Mevlüt Çiller'in yaptığı belirtilmektedir. Duvarlarda kalem işi süsleme, alçı süsleme gibi süslemeler yoktur. Caminin tavanı ahşap kaplamadır. Taban döşeme kaplaması da ahşaptır. Duvarlarda belli bir yüksekliğe kadar lambri uygulaması yapılmıştır.



Hacı Fettah Cami Mihrap Görünüşü

Cami Minber Görünüşü

Yakın dönemde camiye ilave olarak yapılan yapıya kuzey cephesinden, tek kanatlı ahşap kapı ile girilmektedir. İlave yapının üç cephesinden de mekâna dikdörtgen formlu, ikişer adet pvc pencere açılmaktadır. Her pencerenin ön kısmında demir korkuluk bulunmaktadır. İlave yapının tam ortasında bir adet kolon mevcuttur. Bu kolonun çevresinde ve duvarlarda, camide uygulandığı gibi lambri uygulaması yapılmıştır. Güneybatı cephesinde mihrap nişi bulunmaktadır. Nişin sağ ve sol yanında birer adet



pen
cer
e
me
vcu
ttur

Ek Bina Genel Görünüşü

Ek Bina Mihrap Nişi

Dış Cephe Özellikleri

Camiye doğu cephesinin kuzey köşesinde çift kanatlı yuvarlak kemerli ahşap kapıdan girilir. Bu cephede, altta iki adet dikdörtgen formlu pencere mevcut olup bir pencere sonradan ilave yapının içinde kalmaktadır. Üstte üç adet sivri kemerli pencere bulunmaktadır. Pencere kanatları ve ahşaptır. Pencere önlerinde demir korkuluklar yer alır. Pencere söveleri ve denizlikleri taş malzemedir. Cephede kesme taş ve moloz taş, taraklı mozaik kullanılmıştır. Giriş kapısına yol kotundan tretuvar ve iki basamak ile ulaşılmaktadır. Bu cephede sonradan yapılan ek binanın girişi bulunmaktadır. Tek kanatlı ahşap kapıdan girilen ilave yapının bu cephesinde 2 adet dikdörtgen formlu, pvc pencere ve pencere önlerinde demir korkuluklar bulunmaktadır. Bu ek yapının cephesinde ise yerden belli bir yüksekliğe kadar farklı renk boya uygulaması yapılmıştır. Ek yapının çatısı ise beşik çatı olup çinko saç kaplama ile örtülüdür.



Caminin dođu cephesi



Kuzey cephesinde altta 2 adet dikdörtgen formlu pencere, üstte 2 adet kemerli pencere bulunmaktadır. Pencereler çift kanatlı ve ahşap malzemelidir. Pencere korkulukları demirden yapılmıştır. Pencere söveleri ve denizlikleri taş malzemedir. Cephede, yerden belli bir yüksekliğe kadar kesme taş



kullanılmıştır.

Hacı Fettah Caminin kuzey cephesi

Güney cephesinde altta iki adet dikdörtgen formlu pencere, üstte iki adet sivri kemerli pencerenin ortasında bir adet beyzi pencere bulunmaktadır. Güney cephesinde bulunan beyzi pencere dışındaki pencereler çift kanatlı ve ahşap malzemelerdir. Mihrap üstü pencere haricinde bütün pencerelerin önlerinde demir korkuluklar yer almaktadır. Pencere söveleri ve denizlikleri taş malzemedir. Cephede bulunan klima üniteleri ise estetik açıdan cephede çirkinlik vermektedir.



Hacı

Fethah

Caminin güney cephesi

Batı cephesinde altta iki adet dikdörtgen formlu pencere, üstte iki adet sivri kemerli pencere bulunmaktadır. Pencere kenarları taş sövelidir. Fakat bu kesme taşlar söküldüğü için birkaç parçası kalmıştır. Cephenin pencere olmayan bölümünde duvarda bulunan izlerden, duvara bitişik yapılmış bir binanın kaldırıldığı tespit edilmektedir. Cephede su basman kısmı bordür ile kaplanmıştır. Caminin bu cephesinde bozulmalar mevcuttur. Taş söve ve denizliklerdeki kırılmalar, çatlamlar, cephedeki sıva çatlakları önemlidir.



Hacı Fettah Caminin batı cephesi

Süsleme Özellikleri

Cami küçük bir mahalle camisi olup kalem işi, alçı süsleme vb. süslemelere sahip değildir. Ancak uygulama sırasında öncelikle araştırma amaçlı boya raspası yapılması önerilir. Caminin tavanında çıtakari tekniğinde bitkisel ve geometrik motifler kullanılmıştır. Bitkisel motifler yıldız ile boyanmıştır. Yapı saçaklarının dört köşelerinde yine aynı teknikle geometrik motifler yapılmıştır. Bu motifler ortada baklava ve bunun dış kısmında ise yıldız motifiyle tamamlanmıştır. Saçak zemini ise çıtalarla karelere bölünmüştür.



Hacı Fettah Cami tavan süslemesi



Hacı Fettah Cami saçak ucu süslemesi

Sorunlar

Yapı genel olarak günümüze iyi durumda ulaşmıştır. Kullanımda olan bir yapıdır. Zaman, doğal koşullar ve yanlış müdahaleler neticesinde yapıda hasarlar olmuştur.

Cephelerde bozulmalar oluşmuş olup taş söve ve denizliklerdeki kırılmalar, çatlamlar, sıva çatlakları zamanla meydana gelmiştir.

Kaldırılan binadan kaynaklı duvarda bozulmalar ve hasarlar oluşmuştur.

Kesme taşların söküldüğü bölümlerde hasarlar mevcuttur.

Pencerelerin demir korkuluklarında ise eğilmeler olmuştur.



Mülkiyeti Abdulfettah Çavuş Bin Mustafa Vakfı'na ait cami için hazırlanan rölöve raporunun değerlendirilmesi için gereğini arz ederim.

SANAT TARİHÇİ

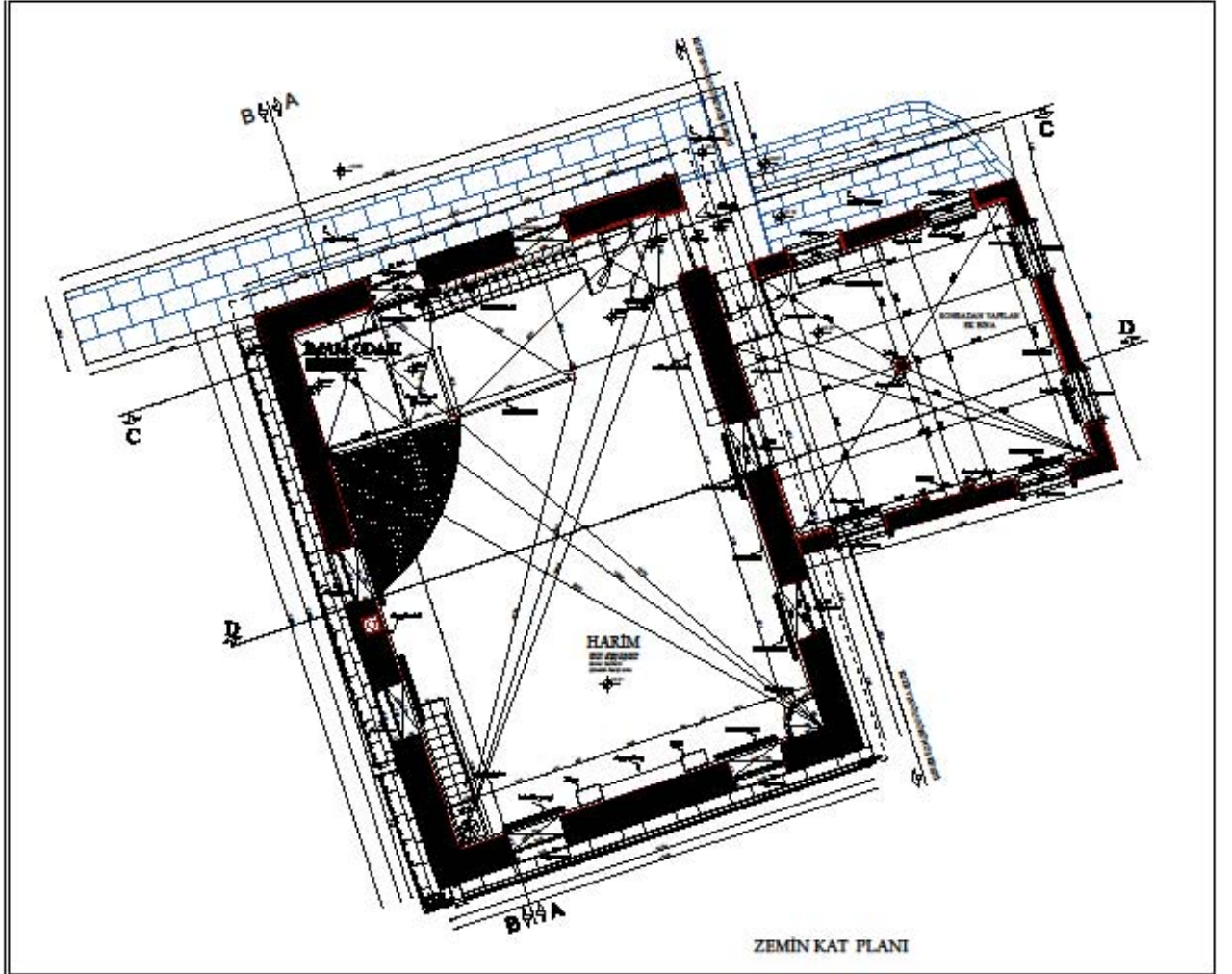
YÜKSEK MİMAR

KAYNAKÇA

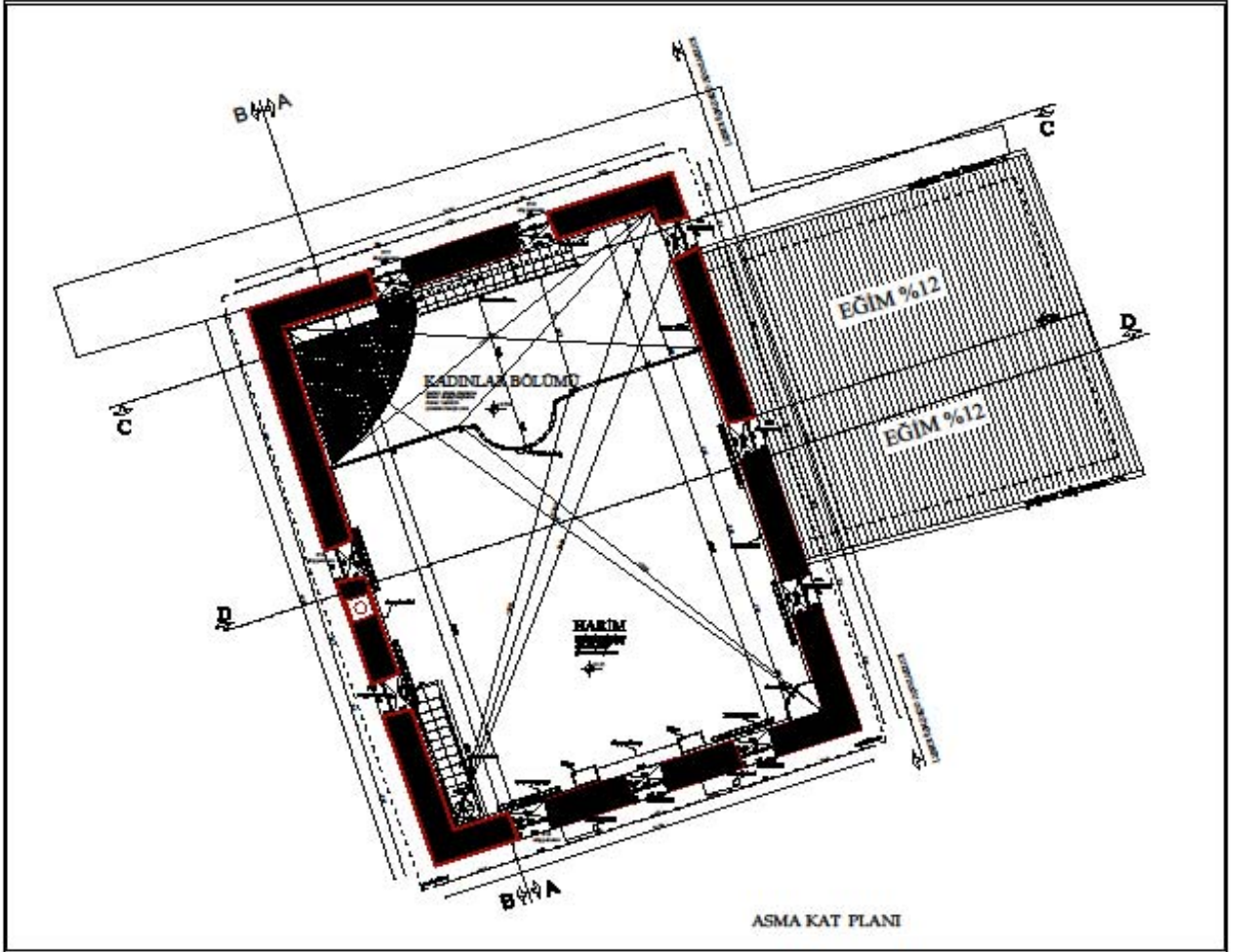
- ATÇEKEN, Z., **Konya'daki Selçuklu Yapılarının Osmanlı Devrinde Bakımı ve Kullanılması**, Ankara,1998, s.8.
- ALKAN, A., "Selçuklu Başkenti Konya" , **Milli Mücadeleden Günümüze Konya**, Cilt:1, Konya, 1999, s.201.
- ALTIN, Y., **Konya'daki Geç Dönem Osmanlı Camileri**, S.Ü. Sosyal Bilimler Enstitüsü Yayınlanmamış Yüksek Lisans Tezi, Konya, 2009.
- AKIN, A. "Tarih Süreç İçinde Cami ve Fonksiyonları Üzerine Bir Deneme", **Hitit Üniversitesi İlahiyat Fakültesi Dergisi**, 2016, c.15, sayı,29, s.180.
- APA,G., "Hacı Fettah Cami", **Konya Ansiklopedisi**, Konya, 2012, s.76-77
- ARPACIOĞLU, Ü. "Gelenekten Geleceğe Cami Mimarisinde Çağdaş Tasarım ve Teknolojileri", **Diyanet İşleri Başkanlığı Yayınları**, Ankara, 2013.
- BALTACI, C. "İslam Medeniyetinde Cami", **MÜİFD**, sayı III, İstanbul 1985,s.225.
- BAYKARA, T., **Türkiye Selçukluları Devrinde Konya**, 1997.
- EYİCE, S. "Cami", **TDV İslam Ansiklopedisi**, c.VII, İstanbul,1993, s.56-90.
- KARPUZ, H. "Konya'nın Selçuklu Devri Yapıları", **Gönüllerin Başkenti Konya**, Konya Büyükşehir Belediyesi Yayını, Konya, 1998, s.26-41.
- KONYA BÜYÜKŞEHİR BELEDİYESİ, **Konya İl Merkezi Taşınmaz Kültür ve Tabiat Varlıkları Envanteri**, Konya, 2010.
- KONYALI, İ. H., **Konya Tarihi**, Konya, 1964.
- ÖNDER, Mehmet, **Mevlana Şehri Konya**, Ankara,1971.
- ÖNDER, Mehmet, **Gez Dünyayı Gör Konya'yı**, Konya, 1999.
- SOYMAN, Faik-TONGUR İbrahim, **Konya Eski Eserler Kılavuzu**, Konya, 1944.
- TAPUR, T., "Konya İlinde Kültür ve İnanç Turizmi", **Uluslararası Sosyal Araştırmalar Dergisi**, Sayı:2 / 9, 2009, s.483.
- TEKİRDAĞ, Şahabettin, "Son Osmanlı-Karaman Münasebetleri Hakkında Araştırmalar", **Tarih Dergisi**, İstanbul, 1962-1963,s.51.
- UZ, M. A. , **Konya'nın Velileri, Âlimleri ve Hocaları**, Konya, 2013,s.213-213.
- YAKAR, M.-YILDIZ, F.- YILMAZ, H. M. "Tarihi ve Kültürel Miras

ların Belgelenmesinde Jeodezi Fotogrametri Mühendislerinin Rolü'', TMMOB Harita ve Kadastro Mühendisleri Odası 10. Türkiye Harita Bilimsel ve Teknik Kurultayı, Ankara, 2005.

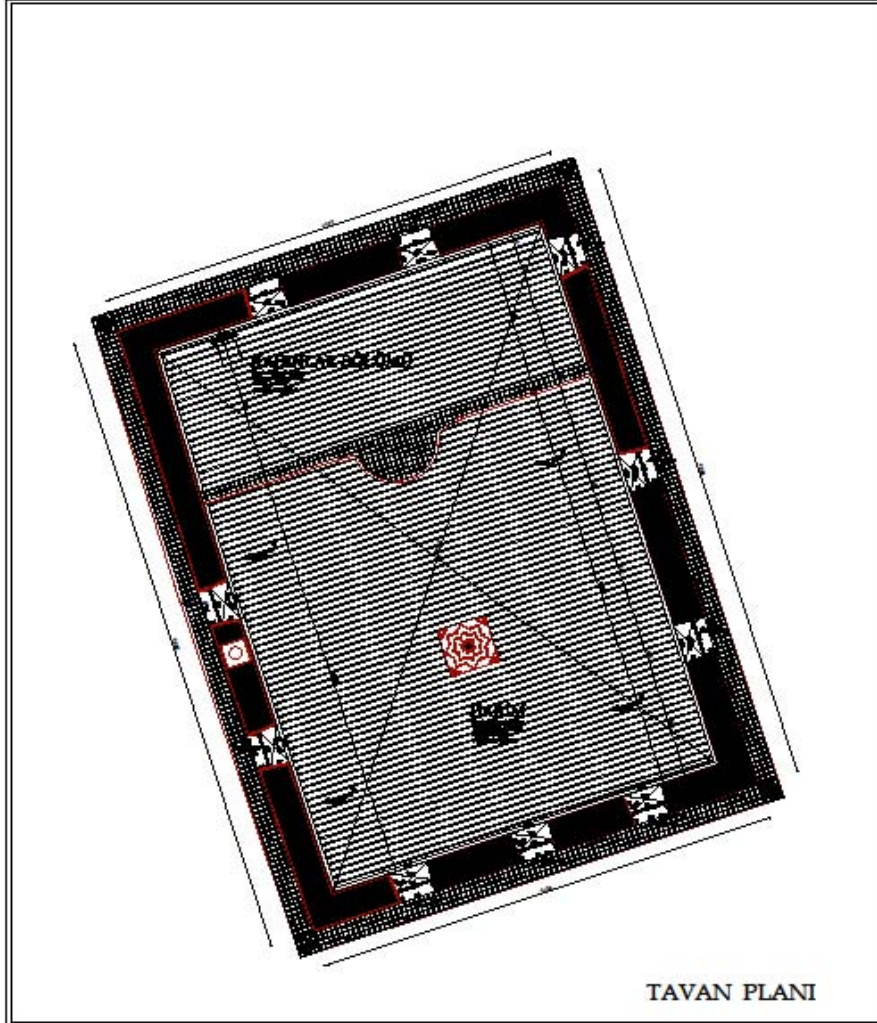
RÖLÖVE ÇİZİMLERİ



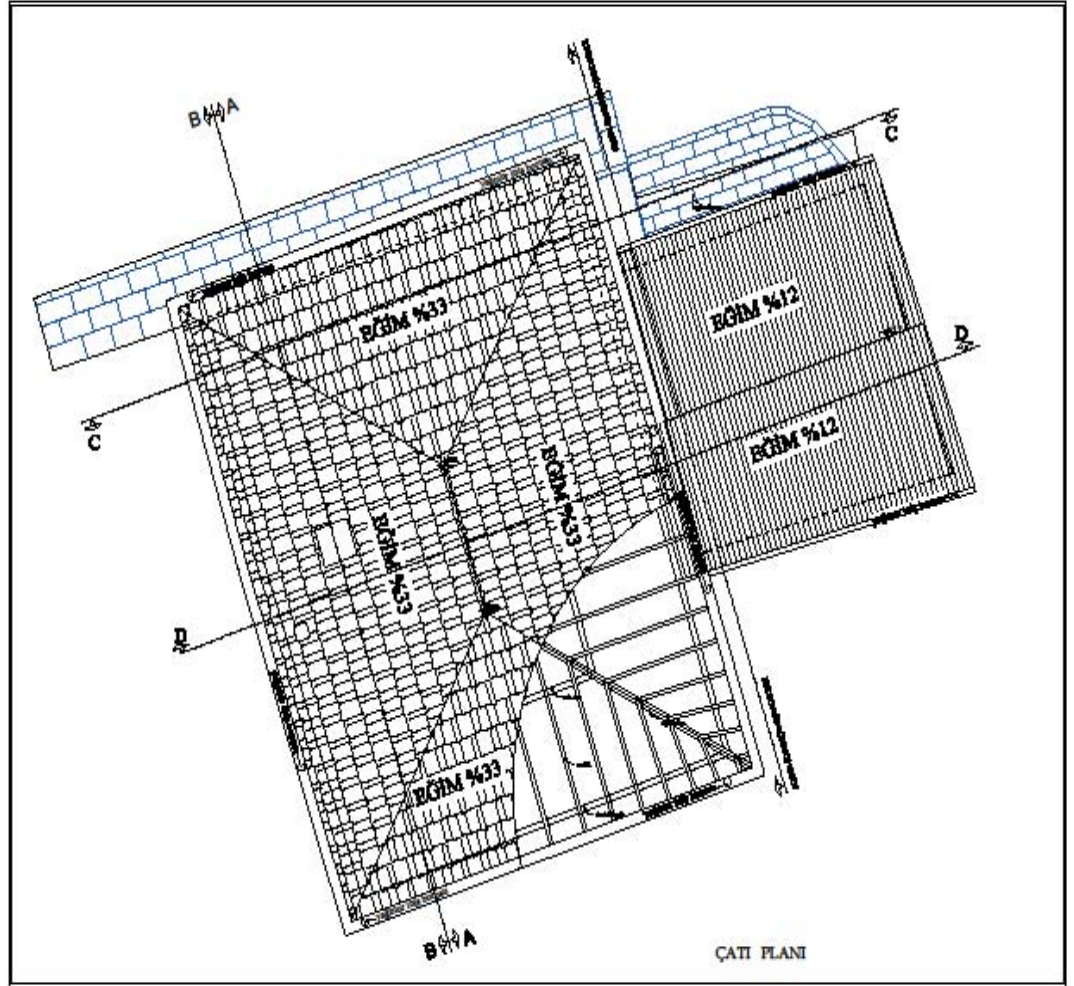
Zemin Kat Planı



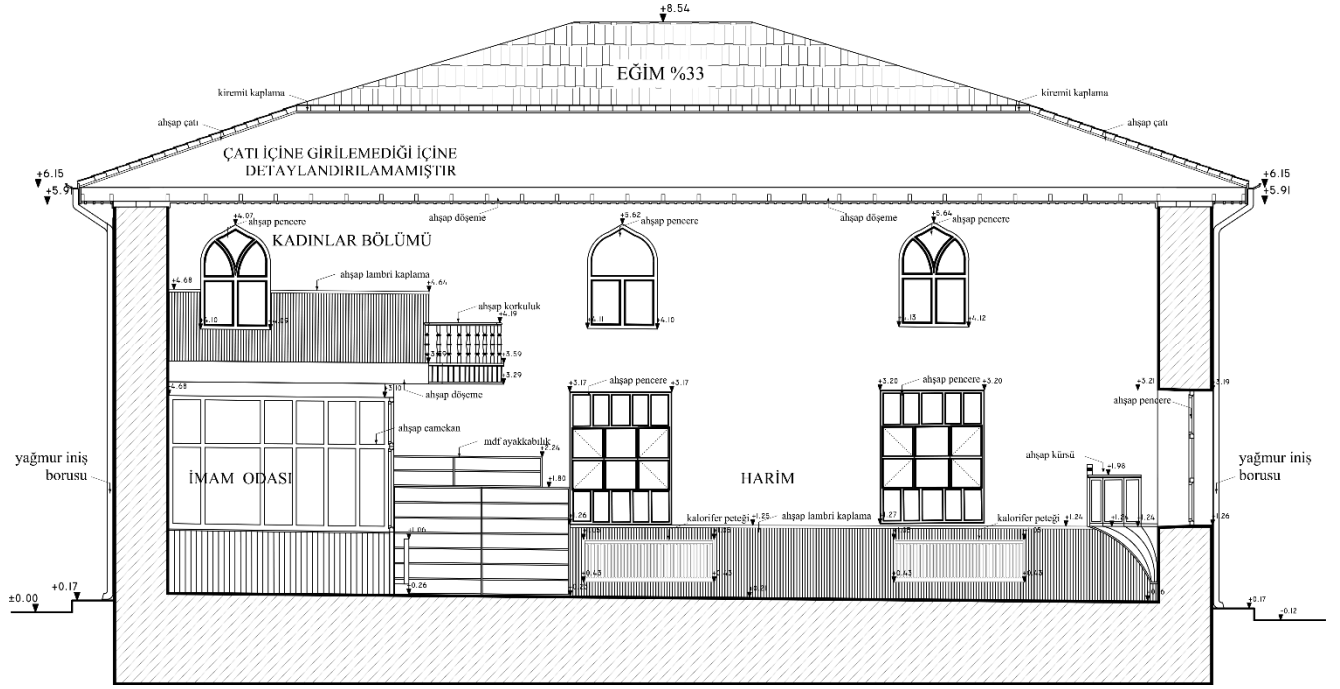
Asma Kat Planı



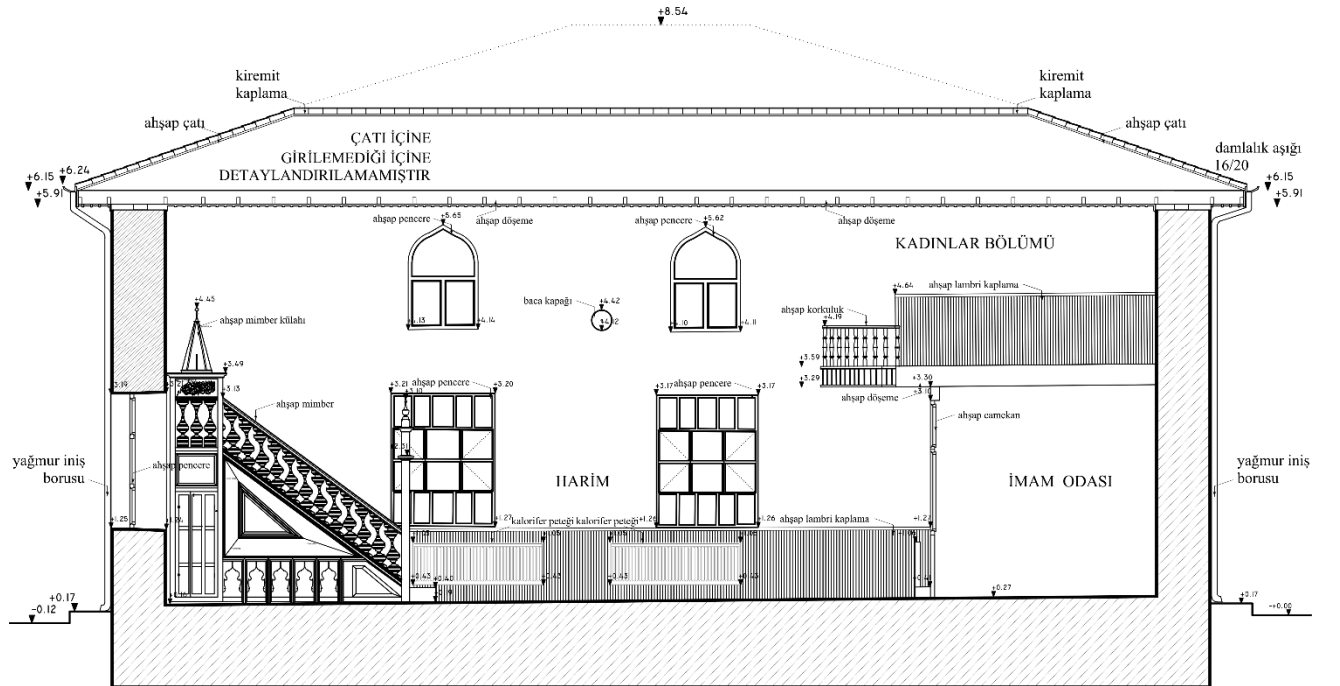
Tavan planı



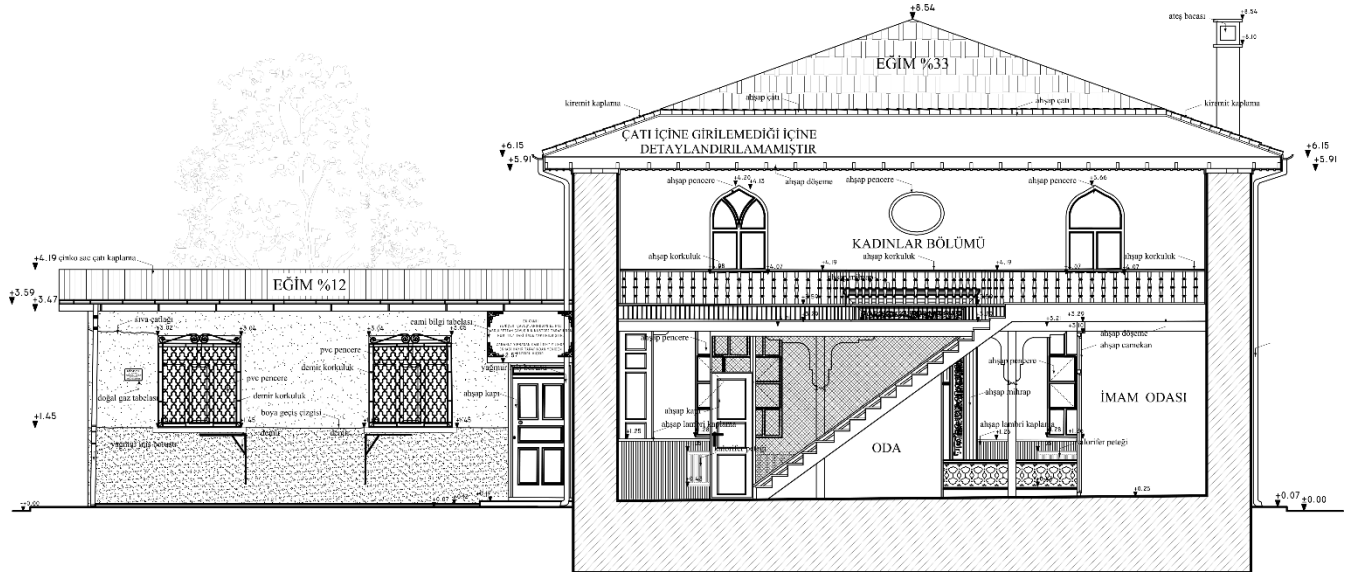
Çatı planı



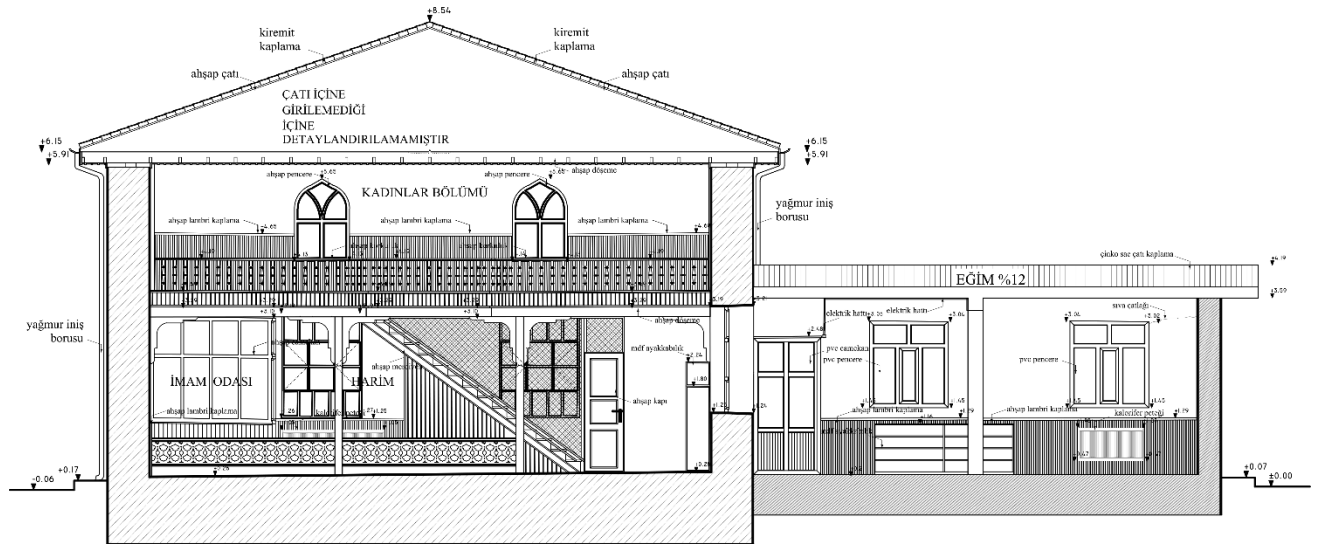
A-A kesiti



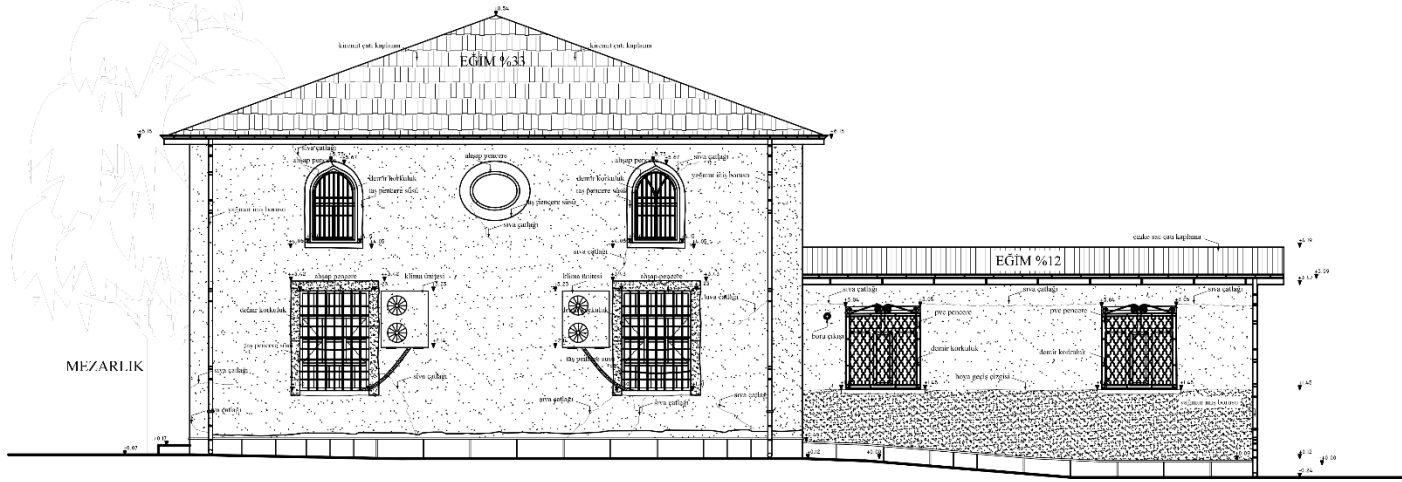
B-B kesiti



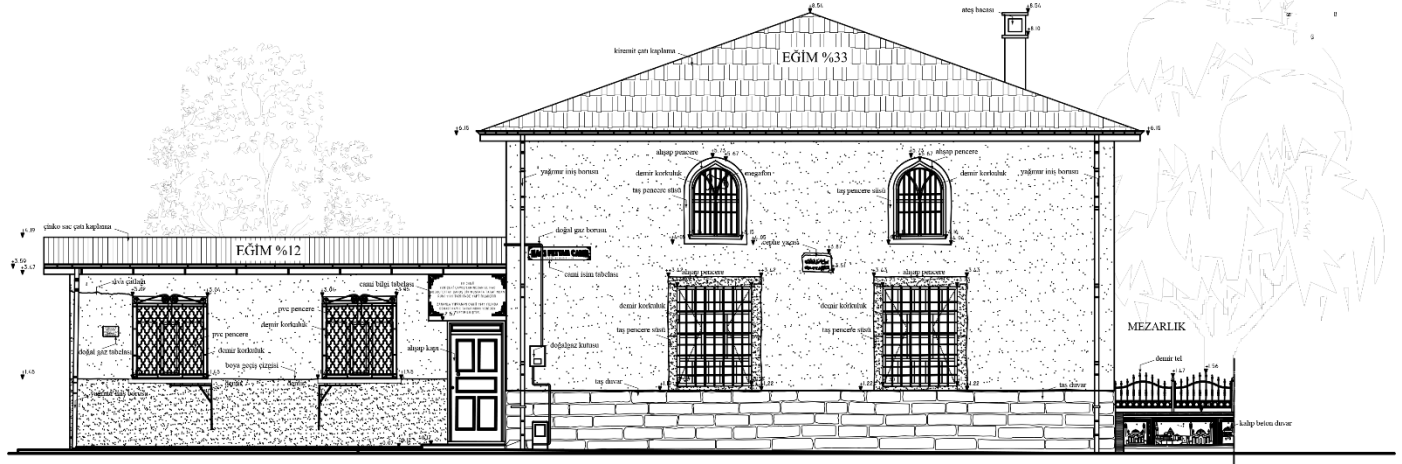
C-C kesiti



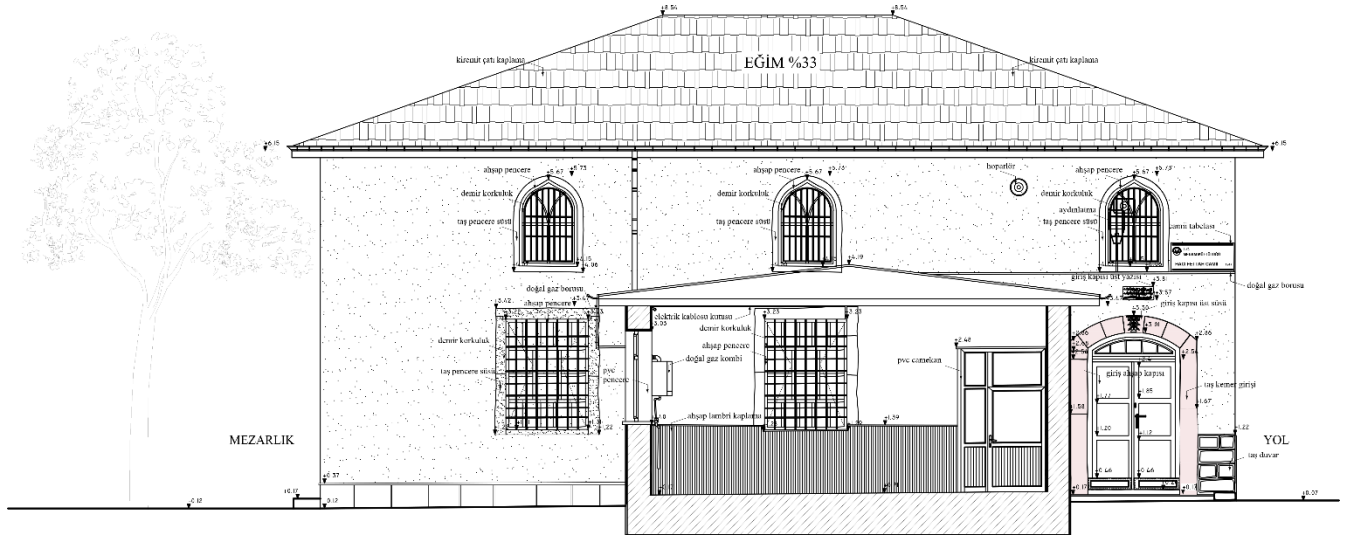
D-D kesiti



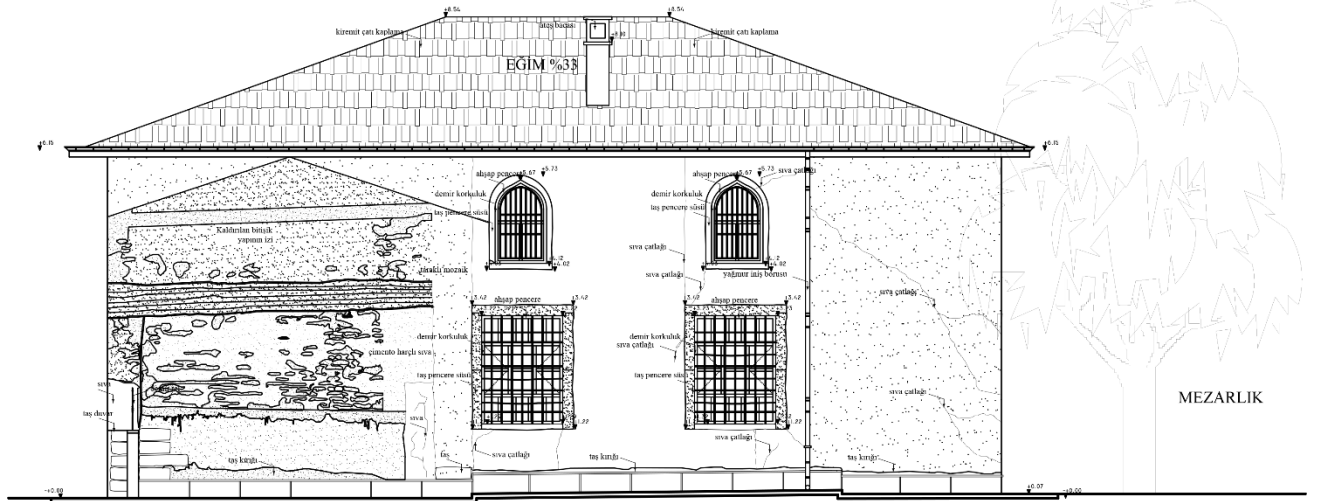
Güney cephesi



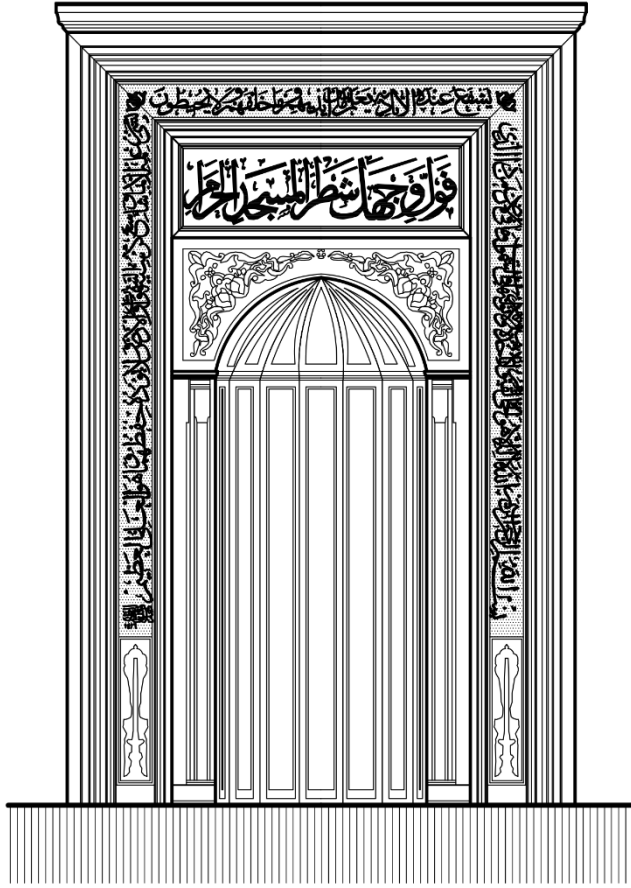
Kuzey cephesi



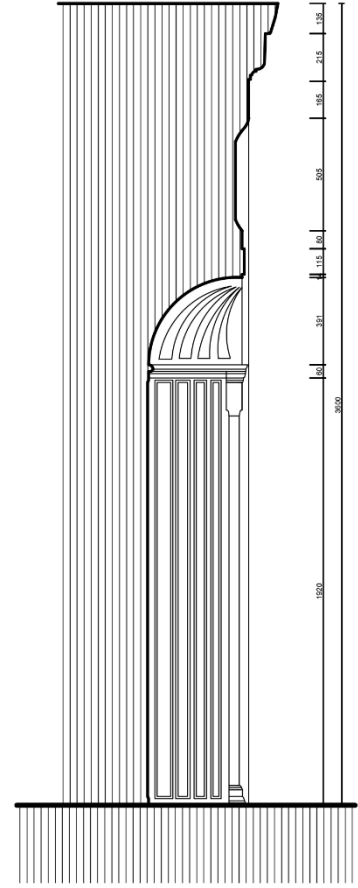
Doğu cephesi



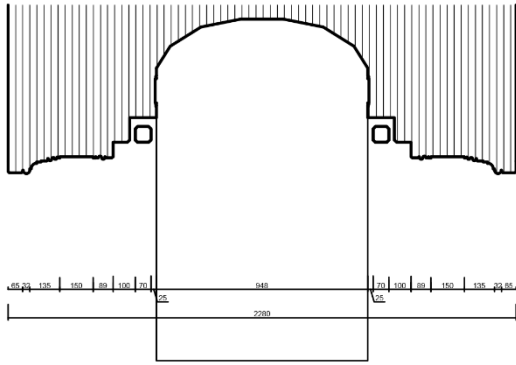
Batı cephesi



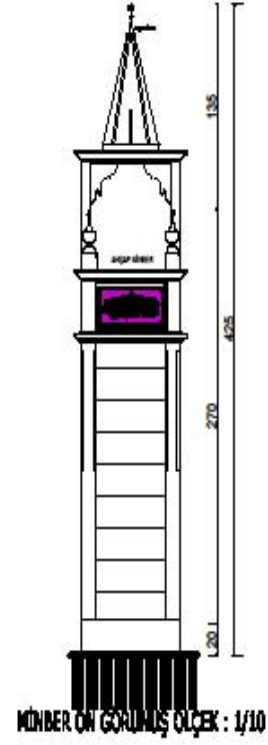
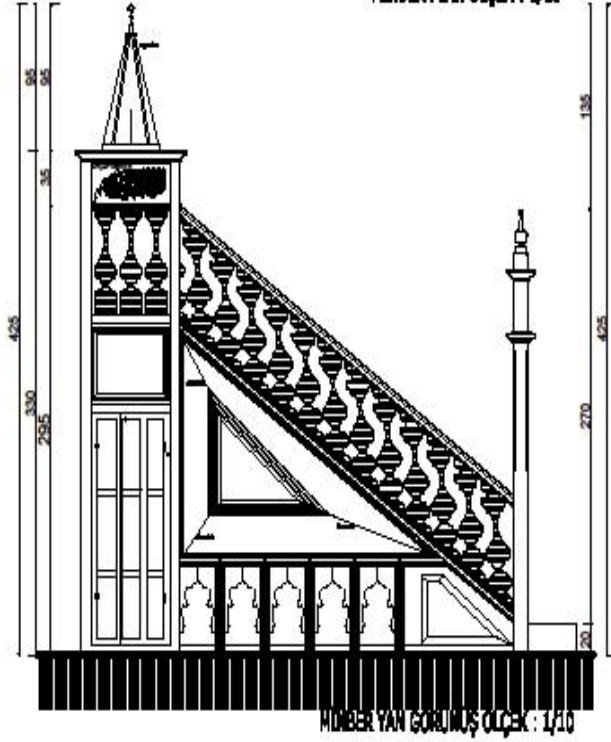
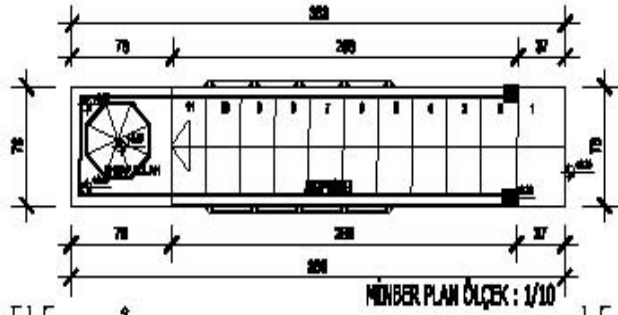
MİHRAP ÖN GÖRÜNÜŞ ÖLÇEK : 1/10

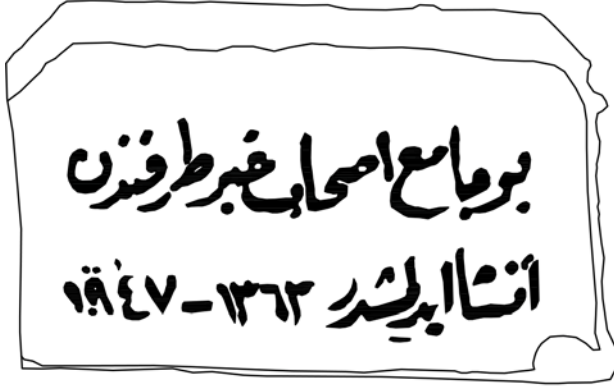


MİHRAP 1-1 KESİTİ ÖLÇEK : 1/10



MİHRAP PLANI ÖLÇEK : 1/10





KUZEYBATI CEPHESİ
CEPHE YAZISI
ÖLÇEK 1/5



KUZEYDOĞU CEPHESİ
CEPHE YAZISI
ÖLÇEK 1/5



FOTOĞRAFLAR





